

# RWTH-Schulnews

## Juni 2022

### Begrüßung

Liebe Lehrkräfte, liebe Eltern,  
liebe Schüler\*innen und Studieninteressierte,

die RWTH Schüleruni findet dieses Jahr wieder komplett in Präsenz statt und es sind noch Plätze frei! Nähere Infos zum Programm und zur Anmeldung auf Seite 2.

Geben Sie unseren Newsletter auch gerne an interessierte Kolleg\*innen, Eltern und Schüler\*innen weiter.

Einen guten Start in die Sommerferien!  
Ihr Team der Zentralen Studienberatung

### Inhalt

#### **Angebote für Schüler\*innen und Studieninteressierte**

- Aktuelles / Termine
- Regelmäßige Termine / auf Anfrage
- Rund ums Studienangebot und Ausbildung
- Beratungsangebote

#### **Angebote für Lehrkräfte**

#### **Social Media**

#### **Impressum**

Foto: Mario Irrmischer



# Angebote für Schüler\*innen und Studieninteressierte

## Aktuelles / Termine

### Schüleruni in den MINT-Fächern:

#### Es gibt noch freie Plätze!

In den NRW-Sommerferien können interessierte Schüler\*innen eine ganze Woche lang ein Fach aus dem MINT-Bereich kennenlernen und einen ersten Einblick in die Welt des Studiums erhalten. Sie besuchen Workshops, machen Experimente und hören Vorträge.



Anmeldung unter:

[www.rwth-aachen.de/schueleruni](http://www.rwth-aachen.de/schueleruni)

Schülerunis für die Oberstufe:

- [Architektur](#), 27. Juni bis 1. Juli 2022
- [Mathematik](#), 27. Juni bis 1. Juli 2022
- [Physik](#), 27. Juni bis 1. Juli 2022
- [Informatik](#), 4. bis 8. Juli 2022
- [Schnupperuni Ingenieurwissenschaften für Mädchen](#), 11. bis 15. Juli 2022
- [Bauingenieurwesen und Umweltingenieurwissenschaft](#), 25. bis 29. Juli 2022
- [Chemie](#), 25. bis 29. Juli 2022
- [Maschinenbau](#), 25. bis 29. Juli 2022
- [Ingenieurwissenschaften - nachhaltige Technologien entwickeln für die Zukunft](#), 2. bis 5. August 2022
- [MINT Lehramt](#), 1. bis 5. August 2022

Schülerunis für die Mittelstufe:

- [MINT-Schüleruni](#), 25. bis 29. Juli 2022
- [MINT & Fit](#), 1. bis 5. August 2022



### [MINT-Schüleruni](#)

An jedem Tag der MINT-Schüleruni lernen die Teilnehmer\*innen jeweils ein anderes Schülerlabor der RWTH Aachen kennen.

**Zielgruppe:** Schüler\*innen der 8. und 9. Klasse

### [MINT & Fit](#)

Die Teilnehmerinnen nehmen an spannenden Workshops aus Naturwissenschaften und Technik teil und lernen drei neue Sportarten kennen.

**Zielgruppe:** Mädchen von 12 bis 14 Jahren

### [Schnupperuni Ingenieurwissenschaften für Mädchen](#)

Die Teilnehmerinnen erhalten interessante Einblicke in die Arbeit einer Ingenieurin, besuchen Vorlesungen und tauschen sich mit Studentinnen und Wissenschaftlerinnen der RWTH zu Studienalltag und Berufsperspektiven aus.

**Zielgruppe:** Schülerinnen der Oberstufe



Foto: Mario Irrmischer

**15. Juni 2022, 14 bis 18 Uhr**

**Zukunft studieren!**

**Tag der offenen Tür der Fachgruppe Materialwissenschaft und Werkstofftechnik**

Beim Tag der offenen Tür können alle Interessierten die ingenieurwissenschaftlichen Studiengänge im Bereich der Materialwissenschaft und Werkstofftechnik an der RWTH Aachen kennenlernen und sich über die Studienmöglichkeiten im Zukunftsbereich der Materialforschung und Werkstoffentwicklung informieren. Rund 70 % aller technischen Innovationen haben ihren Ursprung in neuentwickelten Materialien und Werkstoffen: Biokeramiken, moderne Energiespeicher oder Ultraleichtbau - mit diesen Themen befassen sich unsere Ingenieur\*innen der Materialwissenschaft und Werkstofftechnik. Sie erforschen und suchen das „perfekte“ Material, um Innovationen möglich zu machen. Die Entwicklung innovativer Materialien ist ein spannendes Forschungsfeld und trägt zur nachhaltigen Lösung aktueller technischer, gesellschaftlicher und umweltrelevanter Probleme bei.

Zielgruppe: Studieninteressierte, Lehrkräfte, Eltern

Web: [www.muw.rwth-aachen.de](http://www.muw.rwth-aachen.de)

Kontakt: [PR@MuW.rwth-aachen.de](mailto:PR@MuW.rwth-aachen.de)

Instagram: [#die\\_fachgruppe\\_muw\\_rwth](https://www.instagram.com/die_fachgruppe_muw_rwth)

**23. Juni 2022, 16 bis 20 Uhr**

**Langer Abend der Studienberatung (online)**

Ein Angebot aus Vorträgen und online geführten Beratungsgesprächen.

Zielgruppe: Schüler\*innen der Oberstufe und Studieninteressierte

Web: [www.rwth-aachen.de/langer-abend](http://www.rwth-aachen.de/langer-abend)

**23. Juni 2022, 16 bis 17 Uhr**

**Vortrag: Schritte zu einer guten Studienentscheidung (online)**

Studieninteressierte erfahren, wie häufige Fehler bei der Studienwahl vermieden werden können und erhalten Tipps und Hinweise zur Studienentscheidung.

Zielgruppe: Schüler\*innen der Oberstufe und Studieninteressierte

Anmeldung: [www.rwth-aachen.de/go/id/the](http://www.rwth-aachen.de/go/id/the)

**23. Juni 2022, 17 bis 18 Uhr**

**Vortrag: Die Welt des Studiums begreifen! Was heißt überhaupt studieren? (online)**

Nach einer Schulzeit von 12 oder 13 Jahren haben sich Schüler\*innen an die Klassenstrukturen und Lehrer\*innen gewöhnt, an Stundenpläne, Hausaufgaben, Ferien und Prüfungen. Was kommt nun im Studium auf sie zu? Ein erster Einblick, was Studieninteressierte an der Uni erwartet.

Zielgruppe: Schüler\*innen der Oberstufe und Studieninteressierte

Anmeldung: [www.rwth-aachen.de/go/id/ffpm](http://www.rwth-aachen.de/go/id/ffpm)

**23. Juni 2022, 18 bis 19 Uhr**

**Vortrag: Richtig bewerben für zulassungsbeschränkte Bachelorstudiengänge (online)**

Ein NC – was ist das eigentlich? Welche Rolle spielt der Abidurchschnitt? Wann bewirbt man sich am besten? Unser Vortrag erläutert Studieninteressierten die Regeln der Studienplatzvergabe, damit sie ihre Chancen besser einschätzen und gut nutzen können.

Zielgruppe: Schüler\*innen der Oberstufe und Studieninteressierte

Anmeldung: [www.rwth-aachen.de/go/id/cdgg](http://www.rwth-aachen.de/go/id/cdgg)

**24. Juni 2022, 13 bis 14 Uhr**

**Ein Fall für Zwei Studienberatungen – FH meets RWTH (Online-Gruppenberatung)**

Wer wissen möchte, wie sich ein Studium an einer Fachhochschule zu dem an einer Uni unterscheidet, ist hier richtig! Es werden die häufigsten Irrtümer rund um FH und Uni aufgeklärt und alle Fragen zu den beiden Hochschulen beantwortet. Weitere Termine: 15. Juli, 19. August und 16. September 2022

Zielgruppe: Schüler\*innen der Oberstufe und Studieninteressierte

Web: [www.rwth-aachen.de/einfallfuerzwei](http://www.rwth-aachen.de/einfallfuerzwei)

**27. Juni bis 1. Juli 2022**  
**(NRW-Sommerferien)**

**CAD in Detaillierungsstufen (sowohl Online-Kurs als auch Präsenz-Kurs)**

Schüler\*innen, die sich für räumliches Konstruieren (z.B. in der Architektur) interessieren oder ein ingenieurwissenschaftliches Studium anstreben, lernen in diesem Kurs die Grundstruktur sowie zentrale Funktionen der gängigen CAD-Software Autodesk Inventor nicht nur kennen, sondern auch kompetent zu nutzen. In 4er-Gruppen arbeiten sie intensiv zusammen und unterstützen sich fortlaufend gegenseitig. Die professionelle CAD-Software sowie Unterstützungs-Software wird den Teilnehmer\*innen kostenlos zur Verfügung gestellt.

Herbstferientermin: 4. bis 7. Oktober 2022

Zielgruppe: Schüler\*innen ab Jahrgangsstufe 9  
Anmeldung: <https://elearning.igpm.rwth-aachen.de/dgcad>

Kontakt: Dr. Claus Pütz

[puetz@igpm.rwth-aachen.de](mailto:puetz@igpm.rwth-aachen.de)

**27. Juni 2022, ab 15 Uhr**

**Informatik studieren an der RWTH (Online-Infotermin)**

Wie läuft das Studium an der RWTH Aachen? Bis wann kann man sich bewerben? Wie geht es danach weiter? Diese und viele andere Fragen wie etwa zum Inhalt, zum Ablauf oder ganz allgemein zu Aachen beantworten die Studienberatung, Studierende sowie Dozent\*innen der Aachener Informatik. Eingeladen sind alle, die ihr Abitur in der Tasche haben, sich bewerben möchten oder Interesse an dem Bachelorstudium Informatik haben.

Zielgruppe: Am Informatikstudium Interessierte  
Web: [www.informatik.rwth-aachen.de/go/id/uoiyu](http://www.informatik.rwth-aachen.de/go/id/uoiyu)

Kontakt: Helen Bolke-Hermanns  
[informatik@rwth-aachen.de](mailto:informatik@rwth-aachen.de)



Foto: Martin Braun

## **Ferienprogramm in der 1., 2., 4., 5. und 6. Ferienwoche der NRW-Sommerferien Geschichte(n) unter Tage**

An zweieinhalb Tagen können sich Lernende mit dem Thema des Aachener Bergbaus in der NS-Zeit auseinandersetzen. Dabei besuchen sie die Gedenkstätte für Zwangsarbeiter auf dem Aachener Westfriedhof, arbeiten mit verschiedensten Quellen und führen Gespräche mit Menschen, die im Bergbau gearbeitet haben, um schlussendlich die Frage zu beantworten, wie sich heute an den Bergbau in der NS-Zeit erinnert wird. Dank der engen Kooperation mit dem ENERGETICON, und dem Grube Anna Bergbauinformationszentrum können die Ergebnisse dieser Arbeit im ENERGETICON ausgestellt werden.

Zielgruppe: Schüler\*innen der Klassen 5 bis 13

Web: [www.goaix.rwth-aachen.de](http://www.goaix.rwth-aachen.de)

Kontakt: Theresa Rinnert, M.Ed.

[goaix@jpw.rwth-aachen.de](mailto:goaix@jpw.rwth-aachen.de)

Die Berater\*innen der Zentralen Studienberatung beantworten Fragen rund um das Studium und unterstützen mit Tipps zur Studienentscheidung auf folgenden weiteren Messen:

[Vocatum Mönchengladbach](#) 14. und 15. Juni 2022,

[Vocatum Trier](#) 12. und 13. Juli 2022,

[Traumberuf IT & Technik Köln](#) 26. Oktober 2022

## **27. Juni bis 12. September 2022, jeweils montags 10 bis 12 Uhr phyphox-Ferienangebot**

Chatten, Surfen, Gamen und vielleicht sogar Telefonieren: vielfältige Möglichkeiten bietet ein Smartphone. Diesen Sommer wird es als mobiles Labor in den digitalen Workshops des phyphox-Ferienangebots genutzt. Die Teilnehmer\*innen erwarten Experimente mit der freien App phyphox zu verschiedenen Themen der Physik. Sie erkunden dabei ihre Umwelt und gewinnen einen neuen Blick auf Alltagsgegenstände.

Zielgruppe: Schüler\*innen der 1. bis 13. Jahrgangsstufe

Web: <https://www.sciphylab.de/phyphox>

Kontakt: Sebastian Nell,  
[nell@physik.rwth-aachen.de](mailto:nell@physik.rwth-aachen.de)

## **Mögliche Starttermine: 4. Juli, 25. Juli, 15. August oder 5. September 2022**

**Täglich von 8:30 bis 16 Uhr, wahlweise für 3 oder 6 Wochen**

**SEM = Studieren Erfahrbar Machen.**

**Ein Schnupperstudium der Physik**

An einem Physikstudium interessierte Teilnehmer\*innen erfahren aus erster Hand, wie das Bachelorstudium Physik tatsächlich läuft. Sie bearbeiten zwei vollständige Abschnitte aus dem 1. Semester und erleben auf diese Weise realistisch das Niveau, das Tempo und den Umfang eines Physikstudiums.

Zielgruppe: Alle an einem Physikstudium Interessierte

Web: [www.physik.rwth-aachen.de/cms/~suimj/](http://www.physik.rwth-aachen.de/cms/~suimj/)

**12. bis 22. Juli 2022, 10 bis 15 Uhr****jeweils eintägige Angebote****HOT-Ferienangebot**

Eintauchen in spannende Welten der Geschichte, Physik, Mathematik, Informatik oder Chemie! In diesem Ferienangebot werden die Schüler\*innen als Forscher\*innen selbständig aktiv. Sie erkunden die Geschichte des Bergbaus in Aachen, basteln Taschenwärmer und erfahren etwas über ihre Funktionsweise, oder lernen etwas zu ganz anderen Themen.

Zielgruppe: Schüler\*innen der 2., 4. oder 5. bis 13. Klasse (je nach Tag verschieden)

Web: <https://www.sciophyslab.de/hot>

Kontakt: Sebastian Nell,

[nell@physik.rwth-aachen.de](mailto:nell@physik.rwth-aachen.de)

**9. und 10. September 2022, 10 bis 20 Uhr**  
**Jahresausstellung JAA22 der Fakultät für**  
**Architektur an der RWTH Aachen**

Die Fakultät für Architektur führt ihre Jahresausstellung wieder ein: JAA22! Die Ausstellung heißt die Fakultätsgemeinschaft willkommen, indem sie das Schaffen aus 2021 und 2022 würdigt. Gezeigt wird eine Bandbreite aus Plänen, Modellen, Illustrationen, Objekten und Installationen. Ein Rahmenprogramm bestehend aus Workshops und Vorträgen rundet die Veranstaltung ab.

Zielgruppe: An einem Architekturstudium Interessierte und sonstige Architekturinteressierte

Kontakt: [jaa22@arch.rwth-aachen.de](mailto:jaa22@arch.rwth-aachen.de)

**13. September 2022, 16 bis 17:30 Uhr****Infoveranstaltung zu „Studieren vor dem**  
**Abi“ (Start im Wintersemester 2022/23)**

Besonders leistungsstarke Schüler\*innen der Oberstufe können bereits während der Schulzeit an ausgewählten Modulen des regulären Lehrbetriebs der Uni teilnehmen und damit ihren Wissensdurst über den Schulstoff hinaus stillen. Die Teilnehmer\*innen besuchen Lehrveranstaltungen des ersten und zweiten Semesters eines Faches und können auch an den jeweiligen Prüfungen teilnehmen. Die Infoveranstaltung ist für interessierte Schüler\*innen verpflichtend! Sie erhalten dort Informationen zur Bewerbung und zum Rahmenprogramm. Um den Zoom-Link für die Infoveranstaltung zu erhalten, wird um Anmeldung bis zum 09.09.2022 per E-Mail gebeten:

[schuelerprogramme@rwth-aachen.de](mailto:schuelerprogramme@rwth-aachen.de)

Zielgruppe: Leistungsstarke Schüler\*innen der Oberstufe

Web: [www.rwth-aachen.de/Studieren\\_vor\\_dem\\_Abi](http://www.rwth-aachen.de/Studieren_vor_dem_Abi)

„Das Programm hat mir großen Spaß gemacht! Nicht nur habe ich realistische Einsichten in den Studiengang bekommen, ich habe auch viele neue Leute kennengelernt. Einen solchen Einblick vor Studienbeginn erhalten zu dürfen war super.“

(Damian, 22 Jahre)

**16. September, 21. Oktober und  
16. Dezember 2022, 17 bis 17:45 Uhr**

### **Kinderuni - Wo Wissen Spaß macht**

Bei der Kinderuni der RWTH Aachen erklären Dozent\*innen in kindgerechten Vorlesungen spannende Fragen aus Wissenschaft und Forschung. Im 2. Halbjahr 2022 finden die Vorlesungen (unter Vorbehalt der Pandemieentwicklung) wieder wie gewohnt in Präsenz im H01 des C.A.R.L. in der Claßenstraße 11 in Aachen statt. Am 21. Oktober feiern wir die 100. Kinderuni!

Zielgruppe: Kinder von 8 bis 12 Jahren

Nähere Infos zu den Themen und zur Bewerbung um einen Kinderuniausweis demnächst auf der Webseite:

[www.rwth-aachen.de/kinderuni](http://www.rwth-aachen.de/kinderuni)



Foto: Heike Lachmann

**Save the date: 10. und 11. Oktober 2022,  
jeweils 10 bis 17 Uhr**  
**go4IT!-Basis-Ferienworkshop zu Bau und  
Programmierung des B-O-B-3**

In diesem zweitägigen Workshop löten die Schülerinnen in einem ersten Schritt den kleinen Roboter B-O-B-3 der Firma Nica Systems selbst zusammen. Anschließend lernen sie, den Roboter grafisch und textuell (Arduino) zu programmieren und können so spannende Projekte umsetzen. Ihren Roboter dürfen die Schülerinnen mit nach Hause nehmen, sodass sie jederzeit weiterarbeiten können.

Zielgruppe: Mädchen der Klassen 7 bis 9

Web: <https://schuelerlabor.informatik.rwth-aachen.de/contact/ferienworkshop-bob3-10-2022>

Kontakt: Annabell Brocker

[schuelerlabor@informatik.rwth-aachen.de](mailto:schuelerlabor@informatik.rwth-aachen.de)

**Save the date: Bewerbungsschluss am  
30. November 2022**

### **Brigitte-Gilles-Preis 2022**

Auch in diesem Jahr schreibt die RWTH Aachen den Brigitte-Gilles-Preis für Schulprojekte aus, die zur Weckung und Förderung des Interesses von Schülerinnen an Naturwissenschaften und Technik beitragen.

Zielgruppe: Schulprojekte aus der Region

Nähere Informationen zum Preis und zur Bewerbung:

[www.rwth-aachen.de/Brigitte-Gilles-Preis](http://www.rwth-aachen.de/Brigitte-Gilles-Preis)

Kontakt: Christina Kleinen

[akad@zhv.rwth-aachen.de](mailto:akad@zhv.rwth-aachen.de)



Veranstaltungskalender für Schüler\*innen und Studieninteressierte:

[www.rwth-aachen.de/schnupperangebote\\_infotage](http://www.rwth-aachen.de/schnupperangebote_infotage)

## Rückblick

### Girls' Day und Boys' Day

Am 28. April 2022 fanden der Girls' und der Boys' Day zum wiederholten Mal an der RWTH Aachen statt. Durch das Programm konnten rund 280 Schüler\*innen „geschlechterspezifische“ Berufe klischeefrei erleben. Die Mädchen haben Workshops und Führungen in den klassischen MINT-Berufen erhalten und sich bei den Ingenieurwissenschaften ausprobieren können. Die Jungs in der Pflege oder im Labor am Uniklinikum. Nach zwei Jahren konnte der Tag wieder in Präsenz stattfinden und war für alle Seiten ein voller Erfolg.

Infos zu den Veranstaltungen im nächsten Jahr werden rechtzeitig auf den Webseiten bekanntgegeben:

[www.rwth-aachen.de/girlsday](http://www.rwth-aachen.de/girlsday)

[www.rwth-aachen.de/boysday](http://www.rwth-aachen.de/boysday)



Foto: Lisa-Marie Reitmaier

## Regelmäßige Termine / auf Anfrage

### Termin individuell vereinbar

### Tandem-Tag für Schüler\*innen in der Fachgruppe für Rohstoffe und Entsorgungstechnik

Einen Tag an der Uni verbringen, Vorlesungen und Übungen besuchen und mittags in der Mensa essen gehen. Wir vermitteln Tandem-Partner\*innen, also Studierende der Fachgruppe für Rohstoffe und Entsorgungstechnik, die die Teilnehmer\*innen einen Tag lang begleiten dürfen und die ihnen die Hochschule und den Studienalltag zeigen.

Zielgruppe: Schüler\*innen der Oberstufe

Web: [www.rohstoffe.rwth-aachen.de/cms/Rohstoffe-und-Entsorgungstechnik/Studium/vor-dem-Studium/Events/~mzwj/Tandem-Programm](http://www.rohstoffe.rwth-aachen.de/cms/Rohstoffe-und-Entsorgungstechnik/Studium/vor-dem-Studium/Events/~mzwj/Tandem-Programm)



Foto: Fachgruppe für Rohstoffe und Entsorgungstechnik



## Angebote der Universitätsbibliothek (auf Anfrage)

### Rechercheleitfaden für die Facharbeit

Wo anfangen bei der Literatursuche für die Facharbeit? Die Unibibliothek erstellt individuelle, kostenlose Rechercheleitfäden und gibt themenbezogene Empfehlungen zur eigenen Recherche in Katalogen, Datenbanken und Suchmaschinen.

Zielgruppe: Schüler\*innen, die eine Facharbeit schreiben

Web: [www.ub.rwth-aachen.de/go/id/hrlx](http://www.ub.rwth-aachen.de/go/id/hrlx)

Kontakt: [iz@ub.rwth-aachen.de](mailto:iz@ub.rwth-aachen.de)

### Führungen für Schüler\*innen (90 Min.)

Projektorientierte Wissensvermittlung statt klassischer Bibliotheksführung. In eineinhalb Stunden den „Wissensschatz“ der RWTH-Unibibliothek kennenlernen und nutzen. Wissenschaftliche Literatur für die spezifischen Anforderungen der Facharbeiten hält die Unibibliothek bereit.

Zielgruppe: Schüler\*innen in der Oberstufe – vor der Facharbeit

Web: [www.ub.rwth-aachen.de](http://www.ub.rwth-aachen.de)

Kontakt: Theresa Schlang,  
[ik@ub.rwth-aachen.de](mailto:ik@ub.rwth-aachen.de)

### Flyer für Lehrkräfte



Foto: Universitätsbibliothek



Foto: RWTH-Heißluftballon, Fachgruppe Informatik

### Termin auf Anfrage, Dauer ca. 1 Stunde Digitaler Spaziergang@Informatik

Beim digitalen Spaziergang durchstreifen wir die vielseitige Landschaft der Aachener Informatik. Es geht vor allem um das Studium: Welche Inhalte werden vermittelt? Wie ist die Organisation und Struktur? Wie läuft die Lehre in Corona-Zeiten? Wir blicken darüber hinaus in aktuelle Forschungsprojekte und schauen uns die interdisziplinären Bereiche an. Ein\*e Informatikstudent\*in begleitet die Veranstaltung und erzählt von den eigenen Erfahrungen zum Leben in Aachen sowie den Hürden und Highlights im Informatikstudium.

Zielgruppe: An einem Informatikstudium interessierte Schüler\*innen

Nähere Infos und Kontakt:

[www.rwth-aachen.de/spaziergang-informatik](http://www.rwth-aachen.de/spaziergang-informatik)

## **Beginn zum 1. August jeden Jahres Bundesfreiwilligendienst an der RWTH Aachen**

Abiturient\*innen, die sich für ein Studium in den sogenannten MINT-Fächern (Mathematik, Informatik, Naturwissenschaften und Technik) interessieren, können im Sonderforschungsbereich „Präzision aus Schmelze“ ein Forschungsprojekt ihrer Wahl bis zu ein Jahr lang gemeinsam mit Betreuer\*innen und Teamkolleg\*innen begleiten und somit einen Einblick in die Welt der Werkstoff- und Produktionstechnik gewinnen.

Weitere Informationen zur Bewerbung:

<https://www.sfb1120.rwth-aachen.de/cms/SFB1120/Der-Sonderforschungsbereich/~nmsa/Bundesfreiwilligendienst/>

## **Termine nach Absprache**

### **Schülerlabor goAIX**

In unserem „Lehr-Lern-Labor“ werden Lernende kompetenzorientiert mit gesellschaftswissenschaftlichen Arbeitstechniken vertraut gemacht, um religiöse, historische oder politische Orte zu erschließen. Die Lernenden erhalten dann die Möglichkeit ‚forschend‘ Antworten auf konkrete Fragestellungen zu finden. Somit gelingt es, problemorientierte Quellenarbeit mit forschend-entdeckendem und handlungsorientierten Lernen zu verknüpfen, um fachdidaktische Anforderungen sowie kulturelle und religiöse Historizität erlebbar zu machen.

Zielgruppe: Schüler\*innen der Klassen 5 bis 13

Web: [www.goaix.rwth-aachen.de](http://www.goaix.rwth-aachen.de)

Kontakt: Theresa Rinnert, M.Ed.

[goaix@ipw.rwth-aachen.de](mailto:goaix@ipw.rwth-aachen.de)

## **Berufsfelderkundung an der RWTH**

Auch in diesem Schuljahr nehmen die Schüler\*innen im Kreis Düren, Heinsberg und Euskirchen sowie der Städteregion Aachen aus den 8. Klassen an Berufsfelderkundungstagen teil. Durch diese Praxistage in einem Betrieb sollen die Jugendlichen den Arbeitsalltag kennenlernen und Einblicke in verschiedene Berufsfelder erhalten. In den jeweiligen Berufsausbildungszentren (Labore, Werkstätten, usw.) der RWTH Aachen können viele Schüler\*innen an diesen Tagen spezifische Tätigkeiten verschiedener Ausbildungsberufe erkunden. Informationen über die Angebote der RWTH Aachen im Rahmen der Berufsfelderkundung unter:

[www.kreis-dueren.bfe-nrw.de](http://www.kreis-dueren.bfe-nrw.de)

[www.kreis-heinsberg.bfe-nrw.de](http://www.kreis-heinsberg.bfe-nrw.de)

[www.kreis-euskirchen.bfe-nrw.de](http://www.kreis-euskirchen.bfe-nrw.de)

[www.staedteregion-aachen.bfe-nrw.de](http://www.staedteregion-aachen.bfe-nrw.de).

Zielgruppe: Schüler\*innen der Jgst. 8 der Städteregion Aachen sowie der Kreise Düren, Euskirchen und Heinsberg

Kontakt an der RWTH Aachen:

[Silja Beumer, ausbildung@zhv.rwth-aachen.de](mailto:Silja.Beumer@zhv.rwth-aachen.de)



Foto: Martin Braun

## Termine nach Absprache

### Mathematik-Dozierende: digital oder live an die Schule

(eine digitale Umsetzung ist nicht bei allen Themen garantiert)

Worin steckt Mathematik? Wozu ist Mathematik gut? Wie hilft Mathematik, reale Vorgänge zu verstehen? Dozierende der Fachgruppe Mathematik erläutern digital oder vor Ort, wie Mathematik zur Erklärung realer Phänomene und zur Lösung von Problemen eingesetzt werden kann.

Zielgruppe: [Mathematiklehrkräfte](#),  
[Schüler\\*innengruppen](#)

[Übersicht über angebotene Vortragsthemen und weitere Informationen:](#)

[www.mathematik.rwth-aachen.de/go/id/obz](http://www.mathematik.rwth-aachen.de/go/id/obz)



Foto: Martin Braun

## Rund ums Studienangebot und Ausbildung

### Neue Studiengänge ab dem Wintersemester 2022/23:

- [Hebammenwissenschaft B.Sc., dual und praxisintegrierend](#)
- [Wirtschaftsmathematik B.Sc.](#)

### SmartStudyStart

#### Oktober 2022 bis September 2023

Der Smart Study Start dient als fachliche Orientierung für angehende Studierende der Natur-, Ingenieur- und Wirtschaftswissenschaften. Im Rahmen eines zweisemestrigen Orientierungsstudiums ist es möglich, erste Einblicke in die verschiedenen Studiengänge der RWTH Aachen zu erhalten und fachübergreifendes Grundlagenwissen auszubauen und zu vertiefen. So gewinnt man einen realistischen Einblick ins Studium sowie mehr Zeit zur Studienentscheidung. Der Smart Study Start richtet sich an Abiturient\*innen, die sich zunächst verschiedene Fächer und Vorlesungen der RWTH Aachen University anhören möchten, ohne sich direkt auf einen Studiengang festzulegen.

Zielgruppe: [angehende Studierende](#)

Web: <https://smartstudystart.rwth-aachen.de/>

## **Einstellungsjahr 2023**

Ausbildungsstellen an der RWTH Aachen gibt es in gewerblich-technischen, naturwissenschaftlichen und kaufmännischen Berufen sowie in nichtärztlichen Heilberufen. Das nächste Ausbildungsjahr beginnt am 07.08.2023.

Ausbildungsangebot sowie Ausbildungsberufe 2023: [www.rwth-aachen.de/berufsausbildung](http://www.rwth-aachen.de/berufsausbildung)

## **MATSE-Ausbildung an der RWTH hat noch freie Ausbildungsplätze!**

Die duale, ausbildungsintegrierende Ausbildung zu mathematisch-technischen Softwareentwickler\*innen mit Studium Angewandte Mathematik und Informatik (FH) ist ein sehr guter Start in die IT-Berufswelt. Hier werden Praxis und Theorie von Anfang an verbunden. Die RWTH ist Ausbildungsgeberin und hat noch Ausbildungsplätze frei. Die Ausbildungsgruppe MATSE freut sich über interessierte Nachfragen und Bewerbungen.

**Zielgruppe: Schüler\*innen mit Begabung in Mathematik und Informatik**

**Weitere Informationen:**

[www.itc.rwth-aachen.de/matse](http://www.itc.rwth-aachen.de/matse)

## **Interessante Links zur Studienwahl**

Überblick über alle Studiengänge, die in Deutschland angeboten werden:

[www.hochschulkompass.de](http://www.hochschulkompass.de)

Ganz einfach passende Angebote zur Studienorientierung an der Wunsch-Uni oder -FH finden:

[www.studienorientierung-nrw.de](http://www.studienorientierung-nrw.de)

Informationen zum Studienangebot der RWTH:

[www.rwth-aachen.de/studienangebot](http://www.rwth-aachen.de/studienangebot)

Aktuelles zu Studienplatzbewerbung und Fristen: [www.rwth-aachen.de/bewerbung](http://www.rwth-aachen.de/bewerbung)

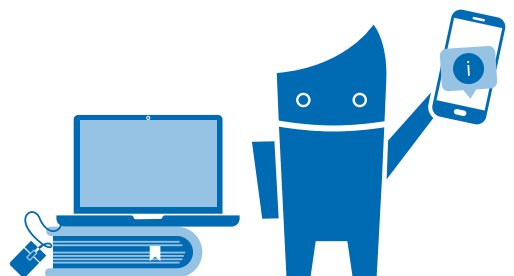
SelfAssessments (SAM) für die Studiengänge der RWTH, außer den medizinischen Studiengängen: [www.rwth-aachen.de/selfassessment](http://www.rwth-aachen.de/selfassessment)

Digitale Formate, die den Studienwahlprozess unterstützen können:

[www.rwth-aachen.de/zsb-digitale-angebote](http://www.rwth-aachen.de/zsb-digitale-angebote)

Broschüre „Wegweiser Studienwahl - Orientierung für Studieninteressierte“:

[www.rwth-aachen.de/vorlesungsbesuch](http://www.rwth-aachen.de/vorlesungsbesuch)



## Beratungsangebote

Die **Zentrale Studienberatung** berät vertraulich, ergebnisoffen und kostenfrei zu Themen rund ums Studium, z.B. Studienangebot der RWTH, Studienorientierung und Studienwahl, Anforderungen, Bewerbung, Einschreibung, u.v.m.: [www.rwth-aachen.de/schuelerberatung](http://www.rwth-aachen.de/schuelerberatung)



Öffnungszeiten Infocenter und Terminanfrage für individuelle Einzelberatung: [www.rwth-aachen.de/go/id/oelt](http://www.rwth-aachen.de/go/id/oelt)



Kurzberatung per E-Mail:  
[Studienberatung@rwth-aachen.de](mailto:Studienberatung@rwth-aachen.de)



Telefonische Kurzberatung unter  
+49 241 80 94050:  
Mo, Di und Do von 14 bis 16 Uhr  
Do von 10 bis 12:30 Uhr

Beratung von MINT-interessierten Schülerinnen der EF, Q1 und Q2 aus der Region Aachen:  
[www.rwth-aachen.de/mint-schuelerinnenhilfe.braun@zhv.rwth-aachen.de](http://www.rwth-aachen.de/mint-schuelerinnenhilfe.braun@zhv.rwth-aachen.de)

Das **Talentscouting** arbeitet mit kooperierenden Schulen zusammen. Hierbei werden Schüler\*innen langfristig bei ihrer Zukunftsplanung begleitet.  
[www.rwth-aachen.de/talentscouting](http://www.rwth-aachen.de/talentscouting)

Die **Fachstudienberatung** berät bei Fragen nach detaillierten Studieninhalten, Prüfungsanforderungen, Studienaufbau etc.:  
[www.rwth-aachen.de/fachstudienberatung](http://www.rwth-aachen.de/fachstudienberatung)

**Fachschaften** (Institution der studentischen Selbstverwaltung und Interessensvertretung) sind eine weitere Informationsquelle für einen umfassenden Eindruck eines Studiengangs:  
[www.rwth-aachen.de/fachschaften](http://www.rwth-aachen.de/fachschaften)

### Online Stipendienberatung für Schüler\*innen und Studieninteressierte

In der offenen Sprechstunde können Fragen zum Thema Stipendium zusammen mit einer Studienberaterin in der Gruppe diskutiert oder individuelle Anliegen in Breakout-Rooms besprochen werden. Jeden zweiten Mittwoch ab dem 24. August, 15:30 bis 17 Uhr (außer in den Schulferien).

[Nähere Infos im Web](#)

Die **Vertretung für Studierende mit chronischer Erkrankung und Behinderung** berät auch Schüler\*innen zu allen Themen rund um Studium mit gesundheitlicher Einschränkung, z.B. Nachteilsausgleich, Härtefallantrag, Urlaubssemester oder Studienfinanzierung. Auch individuelle Probleme und Fragen können hier geklärt werden. Immer donnerstags 16 bis 18 Uhr.

Folgende Gruppen werden derzeit wöchentlich von VORSCHUB angeboten:

- Gruppe für Studierende mit Autismus
- Gruppe für Studierende mit Depressionen & Ängsten
- Gruppe für internationale Studierende
- krankheitsübergreifender Stammtisch

Web: [www.asta.rwth-aachen.de/beratung/vorschub/](http://www.asta.rwth-aachen.de/beratung/vorschub/)

Kontakt: [vorschub@asta.rwth-aachen.de](mailto:vorschub@asta.rwth-aachen.de)

# Angebote für Lehrkräfte

**28. Juni 2022, 18:30 bis 20 Uhr (online)**

**SeBiLe – Sexuelle Bildung für das Lehr-  
amt** Prof. Dr. Heinz-Jürgen Voß (Hochschule  
Merseburg)

Vortrag im Rahmen der Aachener Abendge-  
spräche zur schulischen Inklusion – Sommer-  
semester 2022: Spannende Vorträge mit der  
Möglichkeit des Austauschs und der Diskus-  
sion über Themen im Bereich des engen als  
auch des weiten Inklusionsbegriffs.

**Zielgruppe: Wissenschaftler\*innen und  
Dozierende, (angehende) Lehrkräfte, Schullei-  
ter\*innen, Pädagog\*innen, Eltern und weitere  
Interessierte**

Anmeldung zum Vortrag:

[https://umfragen.lbz.rwth-aachen.de/index.  
php/391737?lang=de](https://umfragen.lbz.rwth-aachen.de/index.php/391737?lang=de)



**Auftaktveranstaltung am 23. August 2022**

**Schülerstipendienprogramm**

**„NRWTalente - Region Aachen“**

Das neue Schülerstipendienprogramm  
„NRWTalente - Region Aachen“, das in der Re-  
gion Aachen gemeinsam von der FH Aachen  
und der RWTH Aachen umgesetzt und vom  
Ministerium für Schule und Bildung NRW ge-  
fördert wird, leistet einen wichtigen Beitrag für  
mehr Bildungsgerechtigkeit in unserem Land,  
indem es gezielt engagierte und leistungsstar-  
ke Schüler\*innen fördert.

Bewerben können sich Schüler\*innen aller  
Schulformen ab der 8. Klasse aus der Re-  
gion, die noch für mindestens 1,5 Jahre zur  
Schule gehen und die aus Elternhäusern ohne  
akademische Erfahrung kommen. Neben  
einer bildungsbezogenen materiellen Förde-  
rung erhalten die Stipendiat\*innen individuelle  
und persönliche Beratung sowie als ideale  
Förderung, die Möglichkeit an Veranstaltungen  
aus den fünf Handlungsfeldern „Orientierung  
schaffen“, „Praktische Erfahrungen sammeln“,  
„Politik und Gesellschaft gestalten“, „Kultur  
erleben“ und „Fachkenntnisse erwerben und  
vertiefen“ teilzunehmen und sich so persönlich  
weiterzuentwickeln.

Die Auftaktveranstaltung für das Programm  
findet statt am Dienstag, den 23. August 2022,  
von 16 bis 18 Uhr in der FH Aachen, Bayernal-  
lee 11, Multifunktionsraum (Erdgeschoss).  
Dort wird das Programm näher vorgestellt und  
offene Fragen geklärt. Zudem wird es Raum  
für Austausch und Vernetzung geben.

**Anmeldung zur Auftaktveranstaltung bitte bis  
zum 01. August 2022 per Mail an:**  
[janette.zakrzewski@zhv.rwth-aachen.de](mailto:janette.zakrzewski@zhv.rwth-aachen.de)  
**Kontakt an der RWTH bei Rückfragen:**  
**Janette Zakrzewski, Tel.: 0241 80-99231.**



### Regelmäßig 2x im Jahr

#### **AG Schulprojekte: Schulen im Austausch mit der RWTH Aachen**

Halbjährlich stattfindender intensiver Austausch der regionalen Schulen mit Vertreter\*innen der RWTH Aachen. Dabei werden die aktuellen Themen an den Schnittstellen zwischen Schule und Hochschule behandelt. Ergebnisse und Arbeitsfelder anderer Gremien, Institutionen und Einrichtungen inner- und außerhalb der Hochschule werden vorgetragen und zusammengeführt. Anregungen und Ideen für neue und bestehende Programme werden formuliert, vorgestellt und diskutiert.

Zielgruppe: Lehrkräfte, Elternvertretungen

Anmeldung bei Dr. Anne Kursten:

[anne.kursten@zhv.rwth-aachen.de](mailto:anne.kursten@zhv.rwth-aachen.de)

### **Ihre Meinung!**

Wie werden Informationen zu relevanten Veranstaltungen, z.B. Infotage an Hochschulen für Schüler\*innen, in Ihrer Schule bekanntgegeben? Bevorzugen Sie Poster oder Flyer zum Aufhängen bzw. Auslegen oder ist Ihre Schule bereits auf digitale Informationsweitergabe umgerüstet, z.B. per Monitor oder soziale Medien?



[Hier geht es zur Umfrage](#)



### **Fortlaufend mittwochs 14:30 bis 16 Uhr LeBiAC: Workshops zu digitalen Medien im Unterricht**

Das Institut für Erziehungswissenschaft bietet kostenfreie Workshops (online) zu digitalen Medien im Unterricht für Lehramtsstudierende und aktive Lehrkräfte an. Die Themen sind Fake News, Hate Speech und Gamification.

Zielgruppe: Lehrkräfte jeglicher Schulform, Studierende des Lehramts

Web: <https://t1p.de/5e14>



### **Nach Absprache**

#### **Unihits für Kids: Institutsbesuche für Schulklassen**

Nach langer Pause sind wir endlich wieder da: Wiederaufnahme des Projekts Unihits für Kids in dessen Rahmen Schulklassen oder Gruppen der Jahrgangsstufen sechs und sieben an einem Vormittag ein technisch oder naturwissenschaftlich ausgerichtetes Hochschulinstitut der RWTH besuchen können. Die lange Pause, aufgrund pandemie-bedingter Maßnahmen, haben wir genutzt, um ein noch größeres Angebot an möglichen Institutsbesuchen aufzustellen.

Zielgruppe: Lehrkräfte und Schulklassen (6./7. Klassenstufe)

Web: <https://t1p.de/d4sl>

## Schuljahresbegleitend

**Austauschtreffen am 12. August 2022**

### Schul-Hochschul-Projekt iMPACT

Das Schul-Hochschul-Projekt iMPACT zur besseren Vorbereitung auf die Mathematik Anforderungen von MINT-Studiengängen läuft mit großem Erfolg weiter! Dank Hochschulmaterial und –begleitung bieten teilnehmende Schulen ihren Oberstufenschüler\*innen Zusatzkurse über mathematische Strukturen und Anwendungsbereiche an, die im regulären Mathematikunterricht keinen Platz finden. Den Abschluss bildet eine Zertifikatsklausur, welche auch 2022 erfolgreich durchgeführt wurde. Am 12. August 2022 von 14 bis 16 Uhr findet für alle teilnehmende Lehrkräfte und Interessierte online ein Informations- und Austauschtreffen statt. Zugangsdaten werden rechtzeitig auf der Homepage veröffentlicht.

**Zielgruppe: Schüler\*innen der Oberstufe und deren Mathematik-Lehrkräfte**

**Web:** [www.mathematik.rwth-aachen.de/impact](http://www.mathematik.rwth-aachen.de/impact)

**Kontakt:** Julia Kujat, [impact@rwth-aachen.de](mailto:impact@rwth-aachen.de)



Barbara Giese, Lehrstuhl A für Mathematik

## Social Media

[facebook.com/RWTHAachenUniversity](https://facebook.com/RWTHAachenUniversity)

[twitter.com/RWTH](https://twitter.com/RWTH)

[youtube.com/user/RWTHAachenUniversity](https://youtube.com/user/RWTHAachenUniversity)

[instagram.com/rwthaachenuniversity](https://instagram.com/rwthaachenuniversity)



## Impressum

Erscheinungsweise: viermal jährlich.

An- und Abmeldung:

<https://lists.rwth-aachen.de/postorius/lists/>

[lehrer-news.lists.rwth-aachen.de](https://lehrer-news.lists.rwth-aachen.de)

Alle Informationen zum Newsletter sowie die letzten beiden Ausgaben:

[www.rwth-aachen.de/schulnews](http://www.rwth-aachen.de/schulnews)

Verantwortlich: Dr. Mandana Biegi,  
Abteilungsleiterin, Zentrale Studienberatung,  
RWTH Aachen

Inhalt, Texte und Satz:

Dipl.-Kff. Jaana Schiwietz, Koordinatorin  
Schülerprogramme, Zentrale Studienberatung,  
RWTH Aachen

[schuelerprogramme@rwth-aachen.de](mailto:schuelerprogramme@rwth-aachen.de)